

わがまち

まごめ

発行 大田馬込地区推進委員会
事務局 馬込特別出張所
〒143-0027大田区中馬込3-25-5
☎(3774)3301(代)



庚申塔には
よ。の場所へ移さ
れたものでし
理の折に、こ
初期の耕地整
おそらく昭和
す。庚申塔は
が並んでいま
神社と庚申塔
はないですが、向かって右側には稲荷

はさぞや見晴らしがよかつただろうと思
現在には十五段の急な石段を上ると、昔
ト宮でした。
中井と呼ばれているこの地域の大事なヤ
つと記されている古いお宮で、字名で
石階十七級ありて、其下に木の鳥居をた
「村の東南の方丘上にあり、……前に
江戸時代の「新編武蔵風土記稿」にも

いそうです。
すが、現在の場所におまつりされたのが
低い所にあつた」といわれていたそうで
地元の方によりますと、「昔はもつと
に熊野神社があります。
その上り坂を半ば過ぎた左側の高台の上
んで行くともまもなく上り坂になります。
桜並木公園の横の道を、北に向かつて進
毎年「馬込大桜まつり」の会場となる



馬込の散歩道 その十五

今年もそろそろ桜の花が咲くころになりました。今回は、桜の花にちなんで、馬込桜並木の近くの熊野神社をご紹介します。このあたりは桜並木以外にも桜の多いところです。お花見のついでに、馬込の歴史散歩はいかがでしょうか。

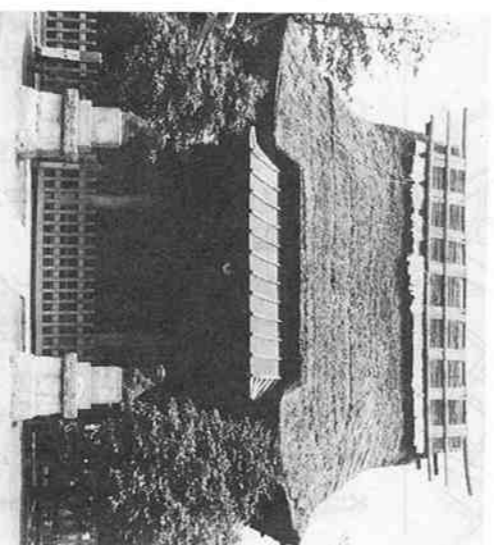
「武州荏原郡馬込村中井」享保五庚子十一月の文字が刻まれています。享保五年は西暦の一七二〇年、今から二八〇年前の第八代將軍吉宗の時代です。馬込に残る貴重な歴史遺産です。



熊野神
社正面の
彫刻や、
立派な拜
殿の手前
左側、狛
犬の奥に

ある手水石にも、江戸期の歴史が残されて
います。
一八二四年)とあるほかに、馬込でおな
じみの字と姓。平張、加藤氏。東、平林
氏。根古屋、城下氏。小宿、臼田氏など
時盛んに行われた伊勢講の道中の安全を
祈願して奉納されたものであることがわ
かります。

また、それは馬込が当時から比較的豊
かな農村であつたことも示しています。
経済的に貧しい地域では、講を組織して
の旅など、なかなかかなうものではあ
りませんでした。
きれいに砂が敷かれた境内には桜の木
が三本あります。いずれも種類が違い、
花の咲く時期も違います。



庚申塔のそばの木はソメイヨシノで、
これが一番先に開きます。次にその奥、
拝殿の右側にある山桜のような白い花が
咲き、最後に階段を上った左側にある八
重桜が深い桃色の花をつけます。三月半
ばごろから五月の初めごろまで、足掛け
三か月にわたるお花見が出来る、馬込で
も珍しいお花見の名所です。

地元の方、南馬込中和会の方のお話によ
ると、この熊野神社は、境内にある末社
のお稲荷さん共々、お天気に関してのお
願いが、まことによくかなうところだ
そうです。
今年の「馬込大桜まつり」は第十回目
を迎えます。間近になつた桜まつりの当
日のお天気が晴天であるように、お花見
かたがた、お願いしましょう。

◎馬込文化センターまつり
日時▶3月4日(土) 13時~21時
3月5日(日) 10時~16時
発表▶健康体操、太極拳、民謡、詩
吟、お茶お点前、舞踊等
展示▶書道、絵画、版画、俳句、生
け花、藤工芸、水墨画等、その他
ダンス、パティナー、囲碁大会、模
擬店等。楽しいまつりです。
皆さんごぞつとお出かけください。

まごめ
文芸
俳句
南馬込一 森岡 達吾
二寒の冷つり来る岬かな
兵藤 芳子
寺町の梅の香にある朝が来し
寒椿大きな壺に活けありし
牧田誠津子
少年の舌弾ませて息白し
村上 知子

自権を被写体として人ひとり
林の中にかがまっていたる
中馬込一丸山 信子
筑波嶺のかすみで遙か見えくれば
古里近しよきる思い出
大塚 ちよ
春の陽にゆるる新芽の柔からさ
内に秘める心強さよ
宮田 博子
老人会座席はいつしか定まりて
空席一つの友は病み居り
浜崎千恵子
さはやかに母の名呼びてかいがいし
訪問看護の人にやすらぐ

川柳
篠原 信子
柳遊芳会

上役に尾を振るだけの調子者
調子よい話の裏に落とし穴
調子づきついひと言が命取り
名調子ガイトの声に左右
三味線の音締めも冴える粋な家
聴衆の心を掴む名人芸



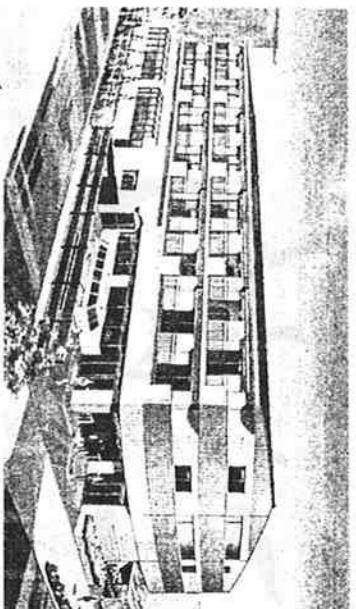
高齢者介護の心を支える

大田区立南馬込高齢者在宅サビスタセンター

この四月から介護保険制度がスタートします。それに伴いお年寄りへのサビスタも変わって来るでしょう。現在、馬込での高齢者サビスタはどのような行われているのでしょうか。そこで今回は、区立南馬込高齢者在宅サビスタセンターを訪ねてみました。

このサビスタセンターは馬込・山王地域の、通所可能な要介護の高齢者を対象に、日常生活上の介護、レクリエーション、機能訓練等を行っています。

現在の利用者は、サビスタ



90名、機能訓練36名です。平均年齢85歳、最年長者は百歳。月曜、土曜、日曜、利用時間は10時～15時30分、週2回利用できます。

決められた場所まで送り迎えをします。10時からサビスタ、機能訓練が始まります。お茶を飲みながら、脈、血圧、体温などその日の健康チェックをし、ゆったりとした気持ちで会話を楽しめます。今日は何か、こはどこか等の会話から、日付けや場所の確認

をし、サビスタ体操、歌、その日のでき事等共通の話題で引きこもりがちな気持ちをやらせ、利用者の交流を図っています。歌唱なども、顔やどの筋肉を活性化させる効果もあり、楽しく歌うよう森母さん方は心掛けています。

12時半から昼食。おかゆやきざみ食等、利用者の状態にあわせて調理してくれます。昼食後、ゆとりと自由時間を過ごします。

14時から午後のプログラム。レクリエーション、ゲーム、時には手工芸品作りを楽しみます。また月一回ですが、療育音楽といって専門家が来て、音楽を使って健康作りを行っています。

機能訓練は、午前と午後のコースになっていきます。病気等の治療ではなく、日常生活を助けるため

の生活機能維持を目的としています。送迎バス一台が、自宅近くの

この他にひな祭り、七夕さま、納涼会、忘年会、外出訓練、体力測定会、終了会など、季節の行事や、最近では地域との交流会も行

われています。《利用者や家族の声》「楽しい」友だちができた「通所が待ち遠しい」「健康に自信が



いた「家族の方からは「一日でも心も体も大変まる」介護の相談もできるので安心だ」等の声が多いそうです。

「利用者だけでなく、家族等、介護の皆さんの心の支えとして、もつときめ細かな充実したサビスタに努めた」との職員の方の言葉が印象的でした。

大田区立南馬込高齢者在宅サビスタセンター
〒143-1025
南馬込三丁目三十一番二
電話(三七七)八七三

●交通
大森駅山口 東急八雲循環
南馬込三丁目下車、徒歩一分



◇寿司屋さんが馬込の先生に！
12月1日、家庭科の授業で、地元のお寿司屋さん(西沢彰洋氏)が鰯の開き方を披露しました。

いつもとは違う緊張感の中で、生徒たちのまなざしは魚をさばくみごとに手元にくぎづけになり、その後、自分たちで魚を開く姿勢

は真剣そのものでした。
授業後西沢さんは「生徒も意外にやるもんですね」と驚き、生徒

たちは「職人の技を見られて良い体験をした」「おもしろくて、またやりたい」と語り、地域との連携

の中で教育の重要性を実感。
◇大森消防団員表彰
日時11月16日(日)
場所1大田市公会堂

馬込地区(第6、第7分団)から20名の団員及び支援されたご家族が表彰されました。

◇シクラメン大作戦その後
馬込第二小のシクラメン。冬に

入って各教室や教職員室、冬休み中は各家庭へ持ち帰ったりして、大切に育てられ、六百鉢のシクラメンたちが、次々と花を咲かせました。開校記念式典はみごと!

◇熊谷恒子記念館
新春かな書展 3月25日(土)まで
新春かなの美展4月1日～6月25日

◇龍子記念館
新春名作展 3月25日(土)まで
春季名作展 4月1日～6月25日

◇郷土博物館
颯々たる世界を見る 3/2まで
4月から6月までは常設展のみ。
各館月曜日は休館日となります。

馬込情報

◇第十回馬込文士村大桜まつり
日時4月1日(土)10時～16時
雨天・・・4月2日(日)に延期

◇会場1桜並木公園 並木通り。
今年も楽しい催し物があります。

◇池上警察署移転のお知らせ
建て替えのため4月3日から、仮設庁舎に移転します。

◇所在地 大田区矢口一丁目
(第二京浜と環八の交差点付近)
東急バス「池上八丁目」下車3分
電話548210110

◇馬込小同窓会からのお知らせ
昨年11月同窓会を開きました。

参加者は少数でしたが、この輪を広げていきたいと思ひ、次回を計画しました。皆様お誘い合わせの上ご参加ください。(会長)高山信明

◇日時4月29日(土)午後一時～
◇場所馬込小学校

◇年末には、各町会の方々による夜警等が行われ、火の用心の意識が喚起されました。しかし、残念ながら馬込地区には火災の発生が多く、今後一層の防火への意識や

取り組みが大切だと思ひました。○二〇〇〇年問題が大きく取り上げられ、水、食料等の買い置き等準備された家庭もありました。でも、これといった問題もおこらず

静かに二〇〇〇年を迎えられたことはうれし限りです。
○今年のヌギ花粉は、昨年の七～八倍にもなるそうです。備えあれば憂いなしなのですが・・・。
○ご感想、ご意見がございましたら事務局までお寄せください。

編集後記

この「わがまちまごめ」は古紙配合率70%の再生紙を使用しています。